

# VÝROČNÍ ZPRÁVA 2015



**PETRKLÍČ**

AZYLOVÝ DŮM  
PRO ŽENY A MATKY S DĚTMI

## ZÁKLADNÍ INFORMACE

<b>Název a adresa organizace:</b>	PETRKLÍČ, o.p.s. Azylový dům pro ženy a matky s dětmi Na Krajině 44 686 01 Uherské Hradiště – Vésky
<b>IČO:</b>	269 28 060
<b>Kontakt:</b>	Telefon: 572 503 675 E-mail: <a href="mailto:info@petrklicuh.cz">info@petrklicuh.cz</a> Internet: <a href="http://www.petrklicuh.cz">www.petrklicuh.cz</a>
<b>Bankovní spojení:</b>	1417811399/0800
<b>Zřizovatel:</b>	Město Uherské Hradiště
<b>Statutární zástupce:</b>	Bc. Kamila Nekolová, Dis., ředitelka společnosti
<b>Vedoucí:</b>	Mgr. Lucie Břečková, pověřena vedením a řízením spol.

PETRKLÍČ, o.p.s. vznikla dne 29.5.2004 zápisem do rejstříku obecně prospěšných společností, vedeného Krajským soudem v Brně, s identifikačním číslem IČ: 269 28 060

Provoz azylového domu byl zahájen dne 1. 7. 2006

## OBSAH

ÚVODNÍ ZAMYŠLENÍ .....	4
POSLÁNÍ ORGANIZACE .....	5
CÍL ORGANIZACE .....	5
CÍLOVÁ SKUPINA UŽIVATELEK .....	5
POSKYTOVANÉ SLUŽBY .....	5
POSKYTOVANÉ SLUŽBY VYCHÁZEJÍCÍ Z INDIVIDUÁLNÍHO PLÁNOVÁNÍ.....	5
ROZSAH POSKYTOVANÝCH SLUŽEB VYPLÝVAJÍCÍCH Z INDIVIDUÁLNÍHO PORADENSTVÍ .....	6
PRINCIPY POSKYTOVÁNÍ SLUŽEB .....	6
CO NABÍZÍME .....	6
2015 – ČAS PROMĚN.....	7
DÍTĚ A JEHO PRÁVA.....	8
ROK 2015 V PETRKLÍČI, O.P.S. ....	10
STATISTIKA VYUŽITÍ SLUŽBY V ROCE 2015 .....	14
PŘEHLED O PENĚŽNÍCH PŘÍJMECH A VÝDAJÍCH .....	16
ROČNÍ ÚČETNÍ UZÁVĚRKA ZA ROK 2015.....	16
ROZVAHA K 31.12.2015 (v tis. Kč) .....	16
VÝZNAMNÉ POLOŽKY AKTIV SPOLEČNOSTI PETRKLÍČ, O.P.S.: .....	16
VÝZNAMNÉ POLOŽKY PASIV SPOLEČNOSTI PETRKLÍČ, O.P.S.: .....	16
VÝKAZ ZISKU A ZTRÁTY K 31.12.2015 (v tis. Kč).....	17
VÝZNAMNÉ POLOŽKY VÝKAZU ZISKU A ZTRÁTY SPOLEČNOSTI PETRKLÍČ, O.P.S.: .....	17
VÝVOJ A KONEČNÝ STAV FONDŮ PETRKLÍČ, O.P.S., ZA ROK 2015 .....	18
STAV A POHYB MAJETKŮ A ZÁVAZKŮ PETRKLÍČ, O.P.S., V ROCE 2015.....	19
STRUKTURA ORGANIZACE .....	20
ZPRÁVA AUDITORA .....	21
NAŠI PODPOROVATELÉ.....	22

## ÚVODNÍ ZAMYŠLENÍ

A žena, která držela v náruči nemluvně, řekla:

„Promluv k nám o dětech.“

A on pravil: „Vaše děti nejsou vašimi dětmi.

Jsou syny a dcerami Života, toužícího po sobě samém.

Pocházejí skrze Vás, ale ne od Vás.

A třeba jsou s Vámi, přece Vám nepatří.

Můžete jim dát svou lásku, ale ne však své myšlenky,

neboť ony mají své vlastní myšlenky.

Můžete dát domov jejich tělům, ne však jejich duším,

neboť jejich duše přebývají v domově zítřka,

který vy nemůžete navštívit dokonce ani ve svých snech.

Můžete se snažit být jako ony, nepokoušejte se však učinit je podobné sobě.

Neboť život nekráčí zpět a nezastavuje se u včerejška.

Jste luky, z nichž jsou vaše děti vystřelované jako šípy.

Lučištník vidí na stezce nekonečna terč

A napíná vás svou silou, aby jeho šípy letěly rychle a daleko.

Ať napínání rukou lučištníka je pro vás radostí.

Neboť jak miluje šíp, který letí,

Tak miluje také luk,

Který je pevný.“

Kahlil Gibran, Prorok, USA

**Bez rodiny  
se člověk  
chvěje zimou  
v nekonečném  
vesmíru.**  
*(André Maurois)*

**Vychovávání je věc  
rodinná. Z rodiny  
vychází a do ní se  
zpravidla vrací.**  
*(Johann Friedrich  
Herbart)*

## POSLÁNÍ ORGANIZACE

Posláním obecně prospěšné společnosti PETRKLÍČ je pomoci zvládnout nepříznivé období ženám a matkám s dětmi a usnadnit jim tak sociální začlenění.

## CÍL ORGANIZACE

Cílem je zlepšení nepříznivé situace uživatelky, popř. udržení její situace na stávající úrovni a zabránění jejímu zhoršování. Poskytujeme klientkám pomoc a takovou míru podpory, abychom zachovali a dále rozvíjeli jejich schopnost řešit svou situaci vlastními silami a staly se tak nezávislými na systému sociální pomoci nebo aby se jejich závislost minimalizovala.

## CÍLOVÁ SKUPINA UŽIVATELEK

Ženy a matky s dětmi v nepříznivé životní situaci. Jedná se zejména o:

- ▶ Oběti všech forem domácího násilí
- ▶ Osoby bez přístřeší nebo žijící v bytových podmínkách ohrožující zdraví a život
- ▶ Osoby, které nejsou schopny vlastními silami zvládnout náhlou životní situaci
- ▶ Osoby žijící v nevyhovujícím rodinném prostředí
- ▶ Klientka dětského domova, která dosáhla zletilosti a nemá možnost dalšího ubytování

## POSKYTOVANÉ SLUŽBY

- ▶ Azylové ubytování s maximální dobou pobytu na 1 rok na vlastní zařízení bytové jednotce s kuchyňským koutem a sociálním zařízením
- ▶ Ubytování pro osoby v krizi na dobu zpravidla přesahující 14 dnů
- ▶ Sociální poradenství a zprostředkování kontaktů na další odbornou pomoc
- ▶ Podpora a pomoc s uplatňováním oprávněných práv a zájmů

## POSKYTOVANÉ SLUŽBY VYCHÁZEJÍCÍ Z INDIVIDUÁLNÍHO PLÁNOVÁNÍ

- ▶ Poradenství a pomoc v sociálně–právních problémech
- ▶ Individuální dlouhodobé poradenství včetně zajištění odborných přednášek k aktuální problematice
- ▶ Poradenství a pomoc v péči o dítě
- ▶ Poradenství a pomoc při vedení domácnosti a hospodaření
- ▶ Poradenství a pomoc při hledání zaměstnání, podpora a pomoc při zajištění finanční stability

## ROZSAH POSKYTOVANÝCH SLUŽEB VYPLÝVAJÍCÍCH Z INDIVIDUÁLNÍHO PORADENSTVÍ

- ▶ Výchovné, vzdělávací a aktivizační činnosti:
  - Pracovně výchovná činnost s matkami a dětmi
  - Pracovně výchovná činnost s uživatelkami, například podpora a nácvik rodičovského chování včetně vedení hospodaření a udržování domácnosti, rozvoj dovedností při práci s počítačem
  - Nácvik a upevňování motorických, psychických a sociálních schopností a dovedností dětí
  - Zajištění podmínek a poskytnutí podpory pro přiměřené vzdělávání dětí
  - Výtvarná činnost pro matky s dětmi
  - Rukodělné činnosti a strojové šití pro matky s dětmi
- ▶ V případě potřeby poskytnutí ošacení z věcných darů

## PRINCIPY POSKYTOVÁNÍ SLUŽEB

- ▶ Anonymita, diskrétnost
- ▶ Respektování jedinečnosti klienta, jeho rozhodnutí i možností
- ▶ Podpora samostatnosti a nezávislosti
- ▶ Individuální a rovný přístup k uživatelům
- ▶ Bezpečné zázemí pro řešení obtížné životní situace, psychická podpora

## CO NABÍZÍME

Ženy, které k nám přichází s problémem, u nás najdou na prvním místě vstřícné přijetí a bezpečné zázemí. Mluvíme s nimi o tom, co by chtěly, jak a v čem by se měla jejich situace zlepšit. Následně jim pomáháme postupnými kroky tak, aby dosáhly řešení své situace. Základním předpokladem pro takovouto práci s uživatelkou je osobní kontakt se sociální pracovníci a tvoření individuálních plánů. Při celém procesu je kladen důraz na samostatnost a aktivní přístup uživatelky k řešení svého problému.

Abyste pochopili  
lásku vašich  
rodičů, musíte  
sami vychovávat  
děti.

*Čínské přísloví*

Když rodiče chválí  
Tebe, podvědomě  
chválí sebe.

*(Lucius Annaeus  
Seneca)*

Naše sociální služba zahrnuje vedle ubytování zejména poradenství, možnost okamžitého a bezplatného rozhovoru o problému s nabídkou hledání dalšího způsobu řešení na základě vnitřních zdrojů klienta a s tím související vyhledávání a poskytování informací. Nácvik sociálních dovedností, pomoc při jednání s úřady a dalšími subjekty, zpracování písemných podání v zájmu klientky, pomoc s péčí o děti, volnočasové aktivity, materiální pomoc aj.

Studentům vysokých škol se sociálním zaměřením nabízíme možnost odborné praxe.

## 2015 – ČAS PROMĚN

Práce s cílovou skupinou, ženami a matkami s dětmi v nepříznivé sociální situaci, má svá specifika, která nejde vždy předvídat. Naši práci profiluje potřeba být připraven na všechny možnosti a variabilitu lidských emocí a prožitků. A pokud o některém období můžeme napsat, že bylo pozitivní a přineslo mnoho šťastných konců, o uplynulém roce můžeme říct, že to bylo období také náročné a plné změn.

V roce 2015 nás příběhy ubytovaných maminek a události v azylovém domě zavedly do oblasti životních rozhodnutí, krizí a změn. Maminky se k nám dostávaly z náročnějších vztahových prostředí, v životních fázích uvědomování si své role a hledání směru, kterým se chtějí vydat. Část ubytovaných žen nepřicházela s přirozenou vnitřní motivací co nejlépe naplnit čas strávený v azylovém domě ve svůj prospěch a tím i prospěch dítěte, překonat nepřízeň osudu a pokusit se o nový začátek. Některé maminky chtějí prostě jen tak být, jsou zde, jelikož jim nebyla dána jiná možnost, nebo ty předešlé nevyužily, možná promrhaly, a pokud chtějí zůstat se svými dětmi, jinou možnost nemají. Z životních příběhů našich klientek vnímáme i generační souvislosti pokračování v životním vzorci, ve kterém byly vychovány, byl jim dán a jiný nepoznaly. Motivace, která by roztočila kola změny k využití úzké spolupráce se sociálními pracovníky, se těžko nachází.

Jako lidé pracující v sociální službě jsme se nacházeli v konfrontaci s posláním PETRKLÍČE poskytovat podporu a pomoc při řešení nepříznivé situace a s postoji, motivací a rozhodnutími maminek, na která bylo třeba smysluplně reagovat s vědomím, že ne vše, co se kolem člověka děje, můžeme nějak ovlivnit, jestliže o to nestojí. Pozorování je přirozenou metodou pro osvojení nových dovedností, a tak tím, že společně s klientkami sdílíme jeden prostor, jsme s nimi v přímé interakci, vzájemně na sebe působíme. A to platí stejně, pokud jde o vztahy ubytovaných maminek. Nepříjemná událost či zkušenost jedné z nich může mít vliv na všechny okolo. Může posloužit jiným maminkám jako signál pro to se zastavit a zamyslet se nad svou situací. Probudit naději, že pokud to dokázal někdo jiný, proč bych nemohla já. Že je možné překročit svůj stín a udělat věci jinak. Také naopak může probudit uvědomění, že jejich příběh nemusí mít šťastný konec, že věci se jich týkají a každé rozhodnutí, má svůj důsledek.

Hlubší rozměr sociální práci v roce 2015 jsme pozorovali v tématu životních změn a krizí. Příkladem tomu může být příběh jedné maminky, která přišla do azylového domu kvůli bytovým a finančním problémům. Sama zpětně popsala postoj, se kterým přicházela. „Bylo mi to opravdu jedno, co se kolem mě děje.“ A to se na začátku pobytu odráželo jak ve vnímání sebe sama, tak ve vnímání potřeb dětí. Ačkoliv pracovníce usilovaly o zvýšení motivace a vidění důsledků rozhodnutí, nepodařilo se klientku zaktivizovat k řešení své situace. Až negativní zkušenost jiné klientky, které byl ukončen pobyt ze strany azylového domu, byl pro maminku dostatečným motivem ke změně postoje. Uvědomila si souvislosti, že pokud nezačne svou situaci měnit, dostatečně vnímat své děti a jejich potřeby, hrozba ztráty bydlení, možná i dětí, se může stát skutečností. Prožití negativní zkušenosti někoho jiného a aktivní práce sociálních pracovníků vedla u maminky k proměně svého přístupu a uvědomění si, že za to, jaký život prožívá a může prožívat, nejsou zodpovědní všichni okolo, ale jen jedna osoba, kterou je ona sama. A právě ona má v rukou moc uskutečňovat změny.

**Chtějí-li mít rodiče  
čestné děti, musí  
být sami čestní.**

*(Titus Maccius  
Plautus)*

**Dítě k nelibosti  
rodičů vyžívá tím,  
že zkouší a trpí.**

*(I. Fontana)*

Jenom děti, které  
neposlouchají,  
mohou se stát  
lepšími, než jsou  
jejich rodiče.

*(Dušan Radovič)*

## DÍTĚ A JEHO PRÁVA

Období změn a proměn během pobytu v azylovém domě se netýká jen žen a matek, ale současně i jejich dětí. Spolu s matkami narážíme na otázky, co dítě prožívá a co si odnese. Do jaké míry můžu jako matka rozkrýt své emoce, jak se s ním podělit a naučit ho vyrovnat se s nejistotou, co bude s nimi a jejich rodiči dál, když životní situace rodiny kolísá z jakýchkoli důvodů? Co v matce dítě vidí a jakým je mu vzorem? Je vůbec naděje, že z této životní události vyjde „nepoškozeno“? Jaký to všechno na něj bude mít vliv?

V azylovém domě se sociální pracovníce snaží poskytnout maximální podporu a pomoc ubytovaným ženám zdolávat životní překážky a zároveň při tom nezapomínat na své děti. Aktivně proto spolupracujeme s místně příslušným oddělením sociálně-právní ochrany dětí v Uherském Hradišti. Pracovnice sociálně-právní ochrany dětí provádějí v azylovém domě šetření a v pravidelných intervalech jsou v kontaktu s pracovníci azylového domu kvůli diskuzi nad preventivními opatřeními nebo hledání možných a schůdných cest při ochraně zájmů nezletilých dětí. Spolupráci provázejí také dobré vzájemné vztahy, za což děkujeme.

Jsem něžný, jsem  
krutý, ale jsem  
život. Pláčeš?  
I v slzách je síla.

Tak jdi a žij.

*(John Lennon)*

Pomoc nezletilým dětem máme zaštitěnou zákonem. Obecně prospěšné společnosti PETRKLÍČ bylo rozhodnutím Krajského úřadu Zlínského kraje uděleno pověření k výkonu sociálně-právní ochrany dětí podle §48 odst. 2 zákona č. 359/1999 Sb., o sociálně právní ochraně dětí, ve znění pozdějších předpisů, od 3. 1. 2008.

- ▶ Pověření k výkonu sociálně-právní ochrany dětí uplatňujeme v oblastech:
  - Pomoc rodičům při řešení výchovných nebo jiných problémů souvisejících s péčí o dítě,
  - Poskytování nebo zprostředkování poradenství rodičům při výchově a vzdělávání dítěte a při péči o dítě zdravotně postižené,
  - Pořádání přednášek a kurzů zaměřených na řešení výchovných, sociálních a jiných problémů souvisejících s péčí o dítě v rámci poradenské činnosti.

## PŘÍBĚHY UPLATŇOVÁNÍ POVĚŘENÍ K VÝKONU SOCIÁLNĚ-PRÁVNÍ OCHRANY DĚTÍ V ROCE 2015

- **Pomoc rodičům při řešení výchovných nebo jiných problémů souvisejících s péčí o dítě;**

**Paní Jana** (pozn. jména jsou smyšlená, příběhy pravdivé) k nám přišla z prostředí dlouhodobého domácího násilí. Spolu se svými dětmi prožívala nový začátek spojený s postupným vyrovnáváním se s prožitými zážitky a nadějí v lepší budoucnost pro sebe a děti. Pro paní Janu obzvláště náročné období z hlediska střetu potřeb rolí osobnosti. Jako ženy, která prožila ponížení, zklamání, bolest a jako matky, která musí být vnímavá pro své děti, silná pro jejich konfrontaci s prožitky a zároveň sebejistá

Úsměv trvá  
chvilku, ale  
někdy se na něj  
vzpomíná celý  
život.

*Neznámý autor*



v rozhodnutích. Navíc s tíhou toho, že ne se všemi rozhodnutími děti souhlasí a dávají to matce nahlas i fyzicky najevo. Nutnost vybudovat s dětmi nový vztah založený na úctě a respektu se stala prioritou. Právě úcta a respekt v původním, patologickém prostředí chyběla a vztah matky s dětmi by se dal nazvat jako „zraněný“. Za spolupráce s pracovníci paní Jana postupně zpět získávala ztracenou sebedůvěru a začala aktivně tvořit vztah s dětmi. Slyšela jejich potřeby a přání, vyrovnala se s důsledky svých rozhodnutí a pocitem zodpovědnosti za ně. Přirozeně u dětí získala autoritu, vytvořila respektující prostředí, nastavila s dětmi denní režim, hranice a vybuďovala bezpečné a podporující zázemí. Zdá se toho být moc? Opravdu je. Proto je tak důležitá vzájemná spolupráce nejen s klíčovou pracovnící, kde klientka nachází podporu a může sdílet všechny své pocity v bezpečném prostředí. Důležitým prvkem je pocit sdílení, kdy klientka musí vědět, že na to není sama a má kde čerpat vnitřní sílu jít dál a hlavně to nevdzat.

**Naděje je stav  
ducha, který dává  
smysl našemu  
životu.  
(Václav Havel)**

**Paní Erika** se v průběhu pobytu pracovnícím svěřovala se svými pocity nejistoty v některých oblastech péče o dítě. Maminka byla pracovníci podporována ve své schopnosti láskyplné péče o dítě a pracovníce ji doprovázely v některých situacích každodenního života, např. krmení či koupání dítěte, kdy mohly klientce i prakticky poradit. Ta během pobytu získala mimo psychické stability také sebevědomí v oblasti péče o dítě.

- **Poskytování nebo zprostředkování poradenství rodičům při výchově a vzdělávání dítěte a při péči o dítě zdravotně postižené;**

V rámci individuálního plánování vyšla najevo potřeba **paní Kláry** pracovat a zlepšit své reakce v konkrétních denních situacích, při nichž často dochází ke střetu s dětmi. Poradenství se týkalo situací, např. ranní vstávání, odchod do školy či cesta autobusem. Paní Klára tyto situace se svou klíčovou pracovnící konzultovala a společně hledaly možná východiska a reakce, které si i prakticky nacvičovala. Její snažení bylo podpořeno zapůjčením knihy „Respektovat a být respektován“. Paní Klára byla podpořena v hledání vlastních řešení a ta se pokoušet aplikovat v praxi.

**Ať je život šťastný  
či nešťastný,  
plný úspěchů či  
neúspěchů, vždy  
je neobyčejně  
zajímavý.  
(George Bernard  
Shaw)**

- **Pořádání přednášek a kurzů zaměřených na řešení výchovných, sociálních a jiných problémů souvisejících s péčí o dítě v rámci poradenské činnosti.**

Každoroční účast na Dni prevence na základní škole Za Alejí, kde pracovníce žáky osmých tříd seznamují s naší sociální službou a tématem domácího násilí a násilí v partnerských vztazích. V průběhu roku proběhla přednáška sociálně–aktivizační služby centra Sv. Sára pro naše klientky v prostorách azylového domu.

# ROK 2015 V PETRKLÍČI, o.p.s.

## LEDEN

### Den prevence na ZŠ Za Alejí



Sociální pracovnice azylového domu se účastnily Dne prevence na základní škole Za Alejí v Uherském Hradišti. V této škole je již tradicí pořádání osvětových přednášek zaměřených na předcházení sociálně-patologických jevů. Žákům osmých tříd pracovnice azylového domu přibližovaly téma týkající se osob ohrožených domácím násilím, především nejvíce ohrožených žen a dětí. To vše bylo provázáno s tématem poslání naší služby azylového domu a smyslu pomoci této ohrožené skupině. Poděkování za výbornou organizaci, pozvání a hladký průběh patří školní psychologce Mgr. Lence Rašticové. Dny prevence pro nás nejsou jenom setkáváním s dětmi, ale především možností spolupracovat s lidmi, kterým záleží na šíření informací s myšlenkou, že prevence je stejně důležitá jako následná pomoc.

## ÚNOR

Měsíc únor byl ve znamení stěhování některých maminek s dětmi, kterým končil pobytový rok v našem azylovém domě. Jelikož zima byla velmi mírná a sněhových radovánek v podobě stavění sněhuláků, koulování, sáňkování, bobování a bruslení, zažily děti poskromnu, o to více si užily různých výtvarných a rukodělných aktivit, sledování filmů a četby knih. K dispozici jim byla jako v předchozích letech místní pobočka Knihovny Bedřicha Beneše Buchlovana, kterou mohou maminky s dětmi využívat pravidelně každé úterý v době od 17 hod. do 19 hod. a to přímo v budově azylového domu.

Dítě je  
zviditelněná láska.  
(Novalis)

## BŘEZEN

Toto období si lidé spojují s novým začátkem, kdy po uplynulé zimě pečují nejen o sebe, ale také o prostředí kolem sebe, které se probouzí, očisťuje a voní svěžestí. Nebylo tomu jinak ani v našem azylovém domě a maminky se společně pustily do jarního úklidu. Kromě svých bytů nevynechaly ani společné prostory a zahradu.



## DUBEN

Veselý, tvořivý a hlavně radostný, takový byl první dubnový víkend v azylovém domě, kdy jsme společně s maminkami a jejich dětmi přivítali letošní svátky jara. Maminky s dětmi prožívaly období Velikonoc převážně v tradičním stylu. Jako snad v každé domácnosti tento víkend, i tady se peklo, vařilo, barvila se vajíčka, pletly se pomlázky. Celá atmosféra byla dotvořena velikonoční výzdobou vytvořenou během kreativního odpoledne, kdy si maminky s dětmi vyrobily různé dekorace. Hotovými výrobky si maminky vyzdobily své byty, aby si zpříjemnily nadcházející velikonoční svátky. Samozřejmě by toto všechno nemohlo vzniknout bez přispění dárců, kteří maminkám a dětem věnovali jak sladkosti, tak také materiál pro výrobu dekorací.





Smyslem těchto společných chvil je nejen samotné tvoření, ale také prožití společných okamžiků a zážitků, které zpestří každodenní stereotyp a dodají těmto svátkům rodinnou pohodu a radost. Maminky a děti měly možnost být spolu, naučit se také něco nového a hlavně se mezi sebou i lépe poznat.

## KVĚTEN

Zkrášlovací den s Mary Kay se rozhodla darovat ke Dni matek profesionální vizážistka Jana MIMOCHODKOVÁ klientkám azylového domu PETRKLÍČ, o.p.s. Spolu se svými kolegyněmi darovaly svůj čas a věnovaly péči ubytovaným maminkám bez nároku na honorář. Maminky se tak mohly naučit, jak správně pečovat o svou pleť a upravit se např. na pracovní pohovor nebo jednání na úřadech. Byl to pro ně také den, kdy měly možnost relaxovat a věnovat se alespoň na chvíli samy sobě. Velmi si vážíme příjemného a profesionálního přístupu všech přítomných vizážistek a tímto jim jménem maminek děkujeme.

V dětech se odráží  
síla rodičů.  
(Tacitus)

## ČERVEN

Jako každý rok, tak ani letos v našem azylovém domě nechyběla oslava Dne dětí. Jelikož v nás zůstala krásná vzpomínka na loňskou oslavu, opět jsme požádali o spolupráci Nízkoprahové zařízení pro děti a mládež Větrník z Uherského Brodu. Jak pracovníci, tak také jejich klienti se zapojili do příprav a pro naše maminky a děti připravili bohatý program plný her, soutěží a zábavy. A i když nám krásné počasí na chvíli ukázalo záda, poradili jsme si a děti si užily promítání pohádky na plátno, přesně jako v kině. Jakmile se počasí umoudřilo, mohli se všichni pustit do příprav tradičního táboráku, na který se všichni vždy nejvíce těší. Táborák se mohl uskutečnit díky štědrým darům společností VOMA, s.r.o., a Pekárna u Jahodů, které pro děti i maminky věnovaly špekáčky a slané i sladké pečivo. Všichni si moc pochutnali na vynikajících potravinách z kvalitních surovin, kterých se dětem často nedostává z důvodu nepříznivé finanční situace maminek.

Tento den byl krásný i díky dalším dárcům, kteří v průběhu celého roku dětem věnovali nejen sladkosti, ale také praktické dárky, hry a potřeby pro jejich rozvoj.

## ČERVENEC

Azylový dům PETRKLÍČ pořádá Den otevřených dveří pravidelně a nejinak tomu bylo i dne 3.7.2015. Tato každoroční akce nabízí návštěvníkům možnost prohlédnout si zblízka fungování a interiéry naší sociální služby, kde spousta maminek se svými dětmi začíná novou etapu života a dostává šanci v klidném a podporujícím prostředí pracovat na řešení své sociálně nepříznivé situace. Vždy jsou srdečně zváni všichni, kteří mají zájem a chuť k nám zavítat a získat zajímavé informace o poskytovaných službách a poznat ty, kteří zde pracují v nepřetržitém provozu.





**Největší chyba,  
kterou v životě  
můžete udělat,  
je mít pořád  
strach, že nějakou  
uděláte.**

*Elbert Hubbard*



## SRPEN

Na prázdniny, jako vždy, se letos opět nejvíce těšily děti. Tyto letní měsíce tak trávil maminky společně s dětmi nejvíce na zahradě azylového domu, kde měly děti i nafukovací bazének a mohly si tak společně užít malých vodních radovánek. Během letních dnů se maminky s dětmi bavily i společnými výtvarnými činnostmi či společnými výlety za krásami okolní přírody. Teplé letní večery patřily společným táborákům či čajovým dýchánkům, kde měly možnost si maminky spolu se sociálními pracovnicemi povídat o společných tématech, strastech i radostech každodenního života. V tomto prázdninovém měsíci dostaly děti od našich podporovatelů, manželů Zámečnickových, novou trampolínu. Vzhledem k větší nosnosti až do 180 kg, ji mohou využívat také maminky současně s dětmi a trávit tak společně volný čas sportovními aktivitami.

## ZÁŘÍ

V areálu zahrady roste jediný mohutný ovocný strom, stará, plody obsypaná jabloň, která nás již mnoho let obdarovává velkým množstvím malých, ale krásně zbarvených a chutných jablíček. Maminky vyráběly z nasbíraných jablíček na zahradě AD pro své ratolesti přesnídávky, pecky moučníky a záviny s jablky a spoustu dalších sladkých dobrot, které děti milují. Vysadily si a staraly se také o bylinkový záhon a následně si dle potřeby sklízely mátu pepřnou, mátu čokoládovou, meduňku lékařskou, libeček, šalvěj, rozmarýn, pažitku, bazalku a další bylinky určené jak k léčebným účelům, tak na dochucování pokrmů.

## ŘÍJEN

Podzim s sebou přináší nejen více deštivých dnů, ale i spoustu barev a tradic, které se snažíme s maminkami a dětmi prožívat. A jelikož je říjen ve znamení dýní, uspořádali jsme pro maminky s dětmi veliké „dýňobraní“. Ať už veselá či smutná, strašidelná nebo zamilovaná, dýně dostaly od maminek a dětí mnoho tváří a podob. Většina z nich zdobila prostory našeho azylového domu a vítala návštěvníky, kteří k nám měli cestu.

## LISTOPAD

Měsíc listopad byl ve znamení příprav a tvorby drobných dáreků pro naše vážené sponzory a dárcy, kteří nám nezištně pomáhají a věnují nám svou přízeň. Společně s maminkami a jejich dětmi byly zhotoveny medové perníčky bohatě zdobené cukrovou polevou. Mezi další ručně vyrobené dárečky patřila glycerínová mýdélka, obsahující voňavé přírodní esence, bylinky, koření a sušené ovoce. Voňavou náplň v podobě sušené levandule obsahovaly i ručně šité pytlíčky, zhotovené z textilií s vánočními motivy.



Je zhola zbytečné  
se ptát, má-li život  
smysl či ne. Má  
takový smysl, jaký  
mu dáme.  
(Seneca)



Radost vstupuje  
do našeho života,  
když máme co  
dělat, co milovat  
a v co doufat.  
(J. Addison)



V listopadu PETRKLÍČ navázal spolupráci s Potravinovou bankou Zlín, z.s., díky které jsme se mohli zúčastnit Národní potravinové sbírky pořádané v Uherském Hradišti v prodejně Tesco. Účelem pořádané sbírky bylo nejen získat potraviny pro lidi v nouzi, ale upozornit veřejnost na to, že i v České republice je chudoba problémem a že až 15% obyvatel se nachází v natolik těžké životní situaci, ve které si sami nemohou zajistit ani základní potraviny. Pro ženy a matky s dětmi ubytované v azylovém domě PETRKLÍČ lidé darovali celkem 452 kg trvanlivých potravin.

## PROSINEC

Po setmění dne 5.12., dorazil do PETRKLÍČE Mikuláš se svou družinou z Dobrovolnického centra oblastní charity Uherské Hradiště. Děti si Mikulášskou nadílku jaksepatří užily, svědomitě odříkaly Mikulášské družině básničky a slíbily, že budou své maminky hezky poslouchat. Velké poděkování patří kromě dobrovolníků také všem dárcům, kteří v rámci sbírky dárků a sladkostí pořádané Infocentrem Uherské Hradiště podpořili Mikulášskou nadílku.

Dne 8. prosince k nám zavítala paní Mišáková, se svou psí smečkou – sedmi jezevčíky a jednou krátkosrstou kolií. Paní Mišáková se zabývá canisterapií a rozhodla se dětem a maminkám věnovat sponzorský dar: pocítit na vlastní kůži, jaké to je, když vás hřeje psí duše. A její vycvičení jezevčáci ukázali, že i oni můžou být skvělými terapeuty. V našem azylovém domě se nemohou chovat žádní domácí mazlíčci, proto měla jejich návštěva veliký úspěch. Zároveň se děti mohly naučit, jak se k pejskům chovat, co se jim líbí a co jim naopak příjemné není. Tímto paní Mišákové za její ochotu a tento výjimečný sponzorský dar děkujeme a pejskům posíláme pohlázení.

Vánoční období je čas, na který se těší většina z nás. Není tomu jinak ani v PETRKLÍČI. Pečení cukroví, vánoční přípravy, zdobení domácností, tvoření věnců a svícňů a spousta dalšího čekalo na maminky a děti v krásném období roku. Již tradičně zdobil naši chodbu i krásný, vzrostlý smrček, který provoněl celý dům. Maminky si ho samy nazdobily a děti věřily, že tak veliký strom jistě Ježíšek nepřehlédne. Letošní dárcovská pomoc byla štědrá a tak si mohly maminky provonět domácnosti ovocem a sladkostmi a opravdu každý mohl najít pod stromečkem krásné dárky, které potěšily a znamenaly, že každý měl svého Ježíška, který na něj myslel.

Ve Vánočním období na naši službu mysleli občané a zastupitelé města Uherské Hradiště, které v rámci každoroční vánoční veřejné sbírky letos darovalo výtěžek naší službě ve výši 17 005 Kč, za účelem zakoupení vybavení bytových jednotek a jízdního kola pro maminky z PETRKLÍČE.

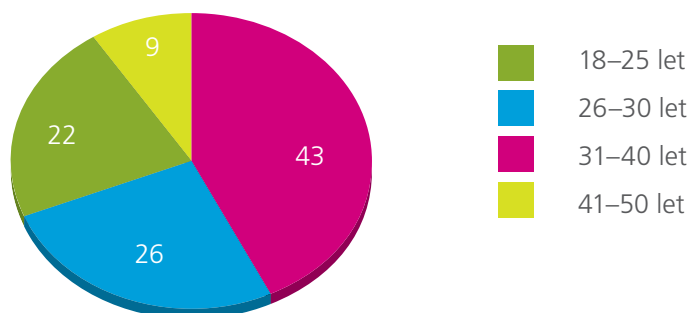
## STATISTIKA VYUŽITÍ SLUŽBY V ROCE 2015

Za rok 2015 pomohl azylový dům najít útočiště celkem 23 ženám a 36 dětem.

Ubytovací kapacita azylového domu byla za celý rok naplněna na 99,9 %. Ačkoliv byla kapacita obsazenosti bytu téměř 100%, lůžka v bytových jednotkách byla obsazena na 72 %. Důvodem je, že část uživatelky byla ubytována se svým jediným dítětem.

**Graf 1:** Složení uživatelky podle věku

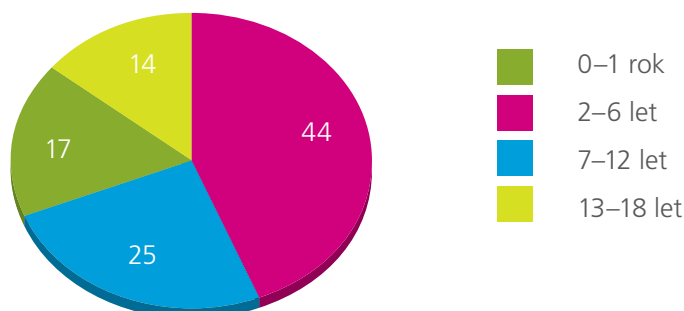
Zajímám se  
o budoucnost,  
protože v ní  
hodlám strávit  
zbytek života.  
(Charlie Chaplin)



Nejvíce uživatelky, které využily službu, bylo ve věku 31–40 let. Nejmladší uživatelce bylo 22 let a nejstarší uživatelce 52 let. Průměrný věk byl 32,4 let.

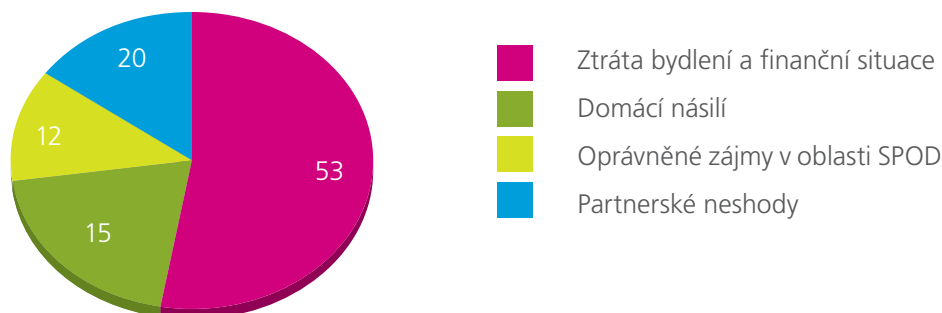
**Graf 2:** Složení dětí podle věku

S dětmi přichází  
do domu houf  
andělů.  
(J.A.Komenský)



Z celkového počtu ubytovaných dětí bylo nejvíce ve věku 2–6 let (44%). Nejvíce ubytovaných uživatelky bylo s jedním dítětem. Z celkového počtu se jednalo o 10 maminek.

**Graf 3:** Důvod přijetí k pobytu

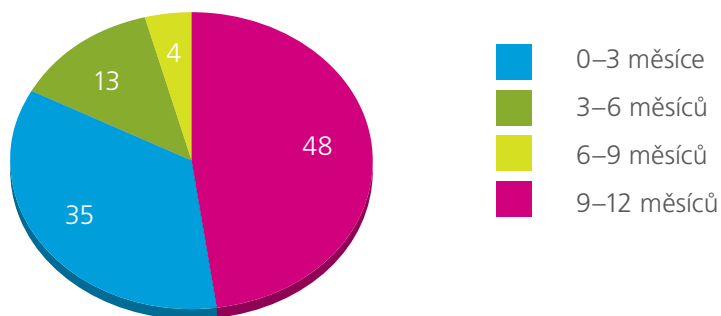


Nejčastějším důvodem přijetí byla ztráta bydlení a nepříznivá finanční situace. Jednalo se celkem o 53% uživatelky. V roce 2015 byla většina (82%) uživatelky z okresu Uherské Hradiště. Ze všech ubytovaných uživatelky byly pouze 3 z jiného okresu.

Někdy je skutečně tak zle, jak se zdá. Ale mám též důkazy, že občas něco dopadne ještě líp, než jsme se odvážili doufat.

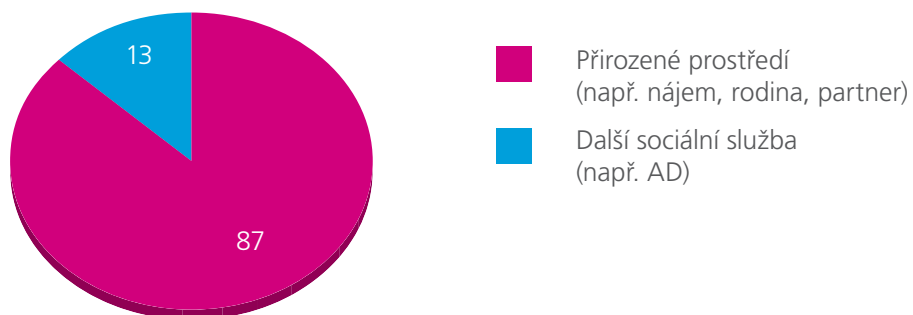
*Robert Fulghum*

**Graf 4:** Délka pobytu



Graf ukazuje, že 48% uživatelk bylo v AD ubytováno v rozmezí od 9–12 měsíců.

**Graf 5:** Ubytování po skončení pobytu



Po ukončení pobytu se až 87% uživatelk vrátilo do přirozeného prostředí. Většina uživatelk získala ubytování formou pronájmu.

Chůze dětí. V tom,  
jak vcházejí  
do pokoje,  
tkví očekávání  
nekonečných  
možností.  
(H.von Hofmansthal)

V mládí se  
můžeme učit,  
měnit k lepšímu  
poddajný,  
a tudíž přístupný  
charakter.  
(Seneca)

## PŘEHLED O PENĚŽNÍCH PŘÍJMECH A VÝDAJÍCH

Obecně prospěšná společnost v účetním období 2015 uskutečňovala činnosti pouze v rámci obecně prospěšných služeb. Neposkytovala žádné doplňkové činnosti.

V roce 2015 skončilo hospodaření neziskové organizace PETRKLÍČ, o.p.s. se záporným hospodářským výsledkem ve výši – 4 tis. Kč. Průměrný přepočtený stav zaměstnanců v roce 2015 byl 6,59.

## ROČNÍ ÚČETNÍ UZÁVĚRKA ZA ROK 2015

ROZVAHA K 31. 12. 2015 (v tis. Kč)

AKTIVA	
Dlouhodobý majetek	<b>1431</b>
Oprávký k dlouhodobému majetku	-1201
Krátkodobý majetek	<b>1114</b>
Pohledávky	110
Krátkodobý finanční majetek	1003
Jiná aktiva	1
<b>Aktiva celkem</b>	<b>1344</b>

### VÝZNAMNÉ POLOŽKY AKTIV SPOLEČNOSTI PETRKLÍČ, o.p.s.:

Zálohy uhrazené dodavatelům energií (elektrina, plyn, voda) 102 tis. Kč

PASIVA	
Vlastní zdroje	<b>686</b>
Vlastní jmění	334
Výsledek hospodaření	-4
Rezervní fond	<b>356</b>
Cizí zdroje	<b>658</b>
Dlouhodobé závazky	0
Krátkodobé závazky	319
Jiná pasiva	339
<b>Pasiva celkem</b>	<b>1344</b>

### VÝZNAMNÉ POLOŽKY PASIV SPOLEČNOSTI PETRKLÍČ, o.p.s.:

Fondy – rezervní fond 356 tis. Kč  
 Fondy – vlastní majetek finanční dary na DHM 334 tis. Kč  
 Dohadné účty pasivní – nevyfakturované energie 339 tis. Kč  
 Mzdové náklady – splatné mzdy za prosinec 2015 vč. odvodů 214 tis. Kč

**Celkový výsledek hospodaření roku 2015 -4 tis. Kč.**

**Vzniklá ztráta ve výši 4 tis. Kč bude pokryta z rezervního fondu společnosti.**



## VÝKAZ ZISKU A ZTRÁTY K 31. 12. 2015 (v tis. Kč)

Každé narození  
dítěte je pokus  
přírody vytvořit  
něco dokonalého.  
(Thornton Wilder)

NÁKLADY	
Spotřebované nákupy	400
Spotřeba materiálu	116
Spotřeba energie	284
Služby celkem	396
Opravy a udržování	115
Cestovné	16
Náklady na reprezentaci	3
Ostatní služby	262
Osobní náklady	1902
Mzdové náklady	1448
Zákonné sociální pojištění	454
Zákonné sociální náklady	0
Ostatní náklady	29
<b>Náklady celkem</b>	<b>2727</b>

## VÝZNAMNÉ POLOŽKY VÝKAZU ZISKU A ZTRÁTY SPOLEČNOSTI PETRKLÍČ, o.p.s.:

### Náklady

Nejvýznamnější položkou jsou osobní náklady na zaměstnance	1 902 tis. Kč
Náklady na spotřebu energií – vyplývá z charakteru azylového domu	284 tis. Kč
Náklady na spotřební materiál – drogerie, kancelářské potřeby, materiál pro terapii, drobný dlouhodobý majetek – odpisy – celkem	145 tis. Kč
Z toho drobný dlouhodobý majetek – odpisy	46 tis. Kč
Náklady na služby – telekomunikace, odpady, internet, vedení účetnictví	262 tis. Kč

### Náklady celkem

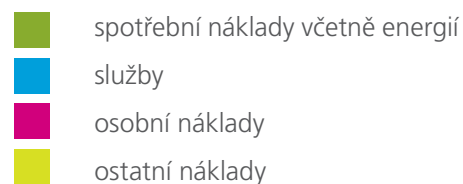
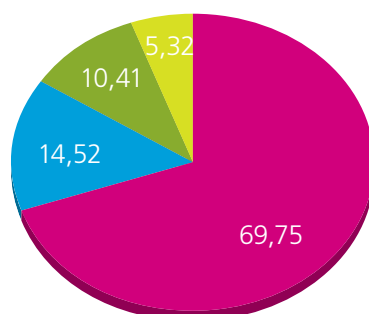
<b>Náklady celkem</b>	<b>2 727 tis. Kč</b>
Celkový objem nákladů	2 727 tis. Kč
z toho náklady vynaložené pro plnění obecně prospěšných služeb	2 727 tis. Kč
Náklady pro plnění doplňkových činností	0 Kč
Náklady na vlastní činnost obecně prospěšné společnosti	0 Kč

Dítě se neptá  
proto, že by  
nevědělo a vědět  
chtělo, dítě se  
ptá přesto, že ví,  
ale proto, že chce  
uvést do běhu  
mechanismus řeči.  
(Miroslav Horníček)

**Graf:** přehled nákladů PETRKLÍČ, o.p.s., v členění podle zdrojů  
za r. 2015

**Celkový objem nákladů**

**2 727 tis. Kč**



Kdo nikdy nebyl  
dítětem, nemůže  
se stát dospělým.

(Charlie Chaplin)

Dítě je otec  
člověka.

(W. Wordsworth)

Od přírody nejvíce  
tíhneme k tomu,  
co jsme se naučili  
v raném mládí.

(Quintilianus)

VÝNOSY	
Tržby za vlastní výkony	478
Tržby z prodeje služeb	478
Výnosy z krátkod. fin. majetku a ostatní výnosy	12
Přijaté příspěvky	30
Provozní dotace	2203
Výnosy celkem	2723
Výsledek hospodaření	-4

## Výnosy

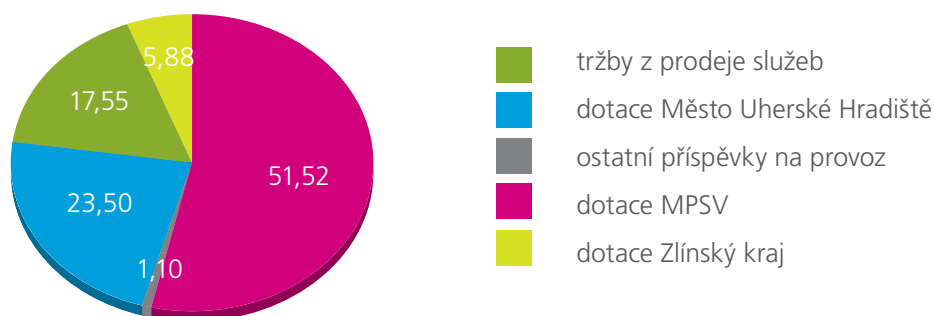
Nejvýznamnější položkou jsou provozní dotace od:

Města Uherské Hradiště	640 tis. Kč
Zlínského kraje	160 tis. Kč
MPSV	1 403 tis. Kč
Významnou položkou jsou tržby z prodeje služeb – nájem, praní	489 tis. Kč
Peněžní příspěvky (dary)	30 tis. Kč
Výnosy z finančního majetku	1 tis. Kč
Ostatní výnosy	11 tis. Kč

**Výnosy celkem 2 723 tis. Kč**

**Graf:** Přehled výnosů PETRKLÍČ, o.p.s., v členění podle zdrojů za r. 2015

**Celkový objem výnosů 2 723 tis. Kč**



## VÝVOJ A KONEČNÝ STAV FONDŮ PETRKLÍČ, o.p.s., ZA ROK 2015

Nejvýznamnějšími položkami na straně výnosů z činnosti společnosti, byly výnosy z poskytovaných služeb klientům azylového domu v celkové výši 478 tis. Kč. Ostatní výnosy společnosti byly tvořeny zejména úroky z BU a příjmy za ztracený či poškozený inventář od klientek ve výši 11 tis. Kč.

Společnost získala provozní a investiční dotaci od svého zřizovatele města Uherské Hradiště ve výši 640 tis. Kč, provozní neinvestiční dotaci Zlínského kraje ve výši 160 tis. Kč, dotaci od MPSV ve výši 1 403 tis. Kč.

**V roce 2015  
skončilo  
hospodaření  
neziskové  
organizace  
PETRKLÍČ, o.p.s.  
se záporným  
hospodářským  
výsledkem ve výši  
– 4 tis. Kč.**

Mezi další donátory a podporovatele azylového domu patřila mimo jiné Nadace Synot a společnost VOMA s.r.o 11 tis. Kč. Donátoři z řad fyzických osob přispěli na provoz azylového domu částkou ve výši 20 tis. Kč. Tyto finanční dary byly využity na volnočasové aktivity pro matky azylového domu a jejich děti.

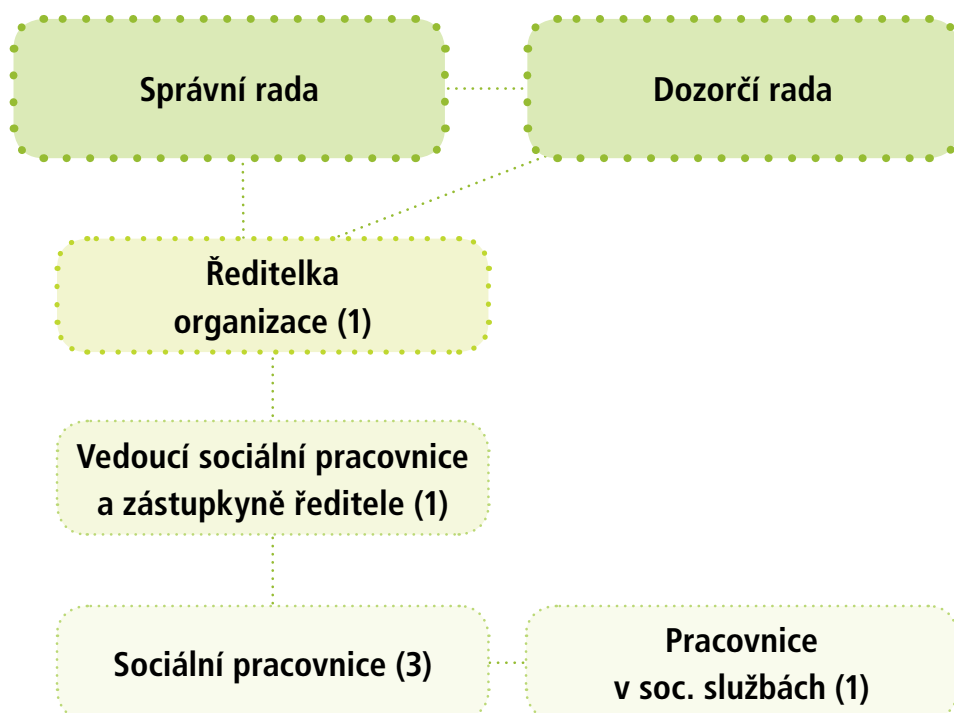
### **STAV A POHYB MAJETKŮ A ZÁVAZKŮ PETRKLÍČ, o.p.s., V ROCE 2015**

V roce 2015 skončilo hospodaření neziskové organizace PETRKLÍČ, o.p.s. se ztrátou ve výši –4 tis. Kč.

Vzhledem k vytvořeným finančním rezervám kumulovaným po dobu trvání Individuálního projektu Poskytování služeb sociální prevence ve Zlínském kraji, byla pokryta ztráta z rezervního fondu společnosti. Společnost měla k rozvahovému dni závazky ve výši 319 tis. Kč. Jedná se o závazky za dodavateli služeb a energií, závazky z titulu mezd za 12/2015 činili 214 tis. Kč a závazky za klienty azylového domu z titulu složené vratné kauce ve výši 6 tis. Kč. Všechny mzdy a odvody z mezd byly odvedeny v zákonném termínu do konce ledna 2016. Společnost má z výsledků hospodaření předchozích let vytvořen rezervní fond ve výši 356 tis. Kč.

## STRUKTURA ORGANIZACE

Vzniklá ztráta ve výši 4 tis. Kč bude pokryta z rezervního fondu společnosti.



Děti jsou křídla lidstva.  
*Arabské přísloví*

Do pokojné rodiny vstoupí štěstí samo.  
*Čínské přísloví*

### SLOŽENÍ SPRÁVNÍ RADY:

- **Ing. Zdeněk Procházka** – předseda správní rady, místostarosta města Uh. Hradiště
- JUDr. Pavlína Pančochová, členka správní rady, Oddělení právní, Právního odboru Městského úřadu Uh. Hradiště
- Mgr. Petra Zálešáková, členka správní rady, referentka Oddělení sociálně-právní ochrany dětí, Odboru sociálních služeb, Městského úřadu Uh. Hradiště

### SLOŽENÍ DOZORČÍ RADY:

- **Ing. Ivana Martináková** – předsedkyně dozorčí rady, vedoucí Oddělení rozpočtů a financování, Ekonomického odboru Městského úřadu Uh. Hradiště
- Mgr. Zuzana Marková, členka dozorčí rady, referentka Oddělení sociálně-právní ochrany dětí, Odboru sociálních služeb, Městského úřadu Uh. Hradiště
- Mgr. Milan Vaculík, člen dozorčí rady, referent Oddělení právního, Právního odboru Městského úřadu Uh. Hradiště

### STATUTÁRNÍ ZÁSTUPCE:

- Bc. Kamila Nekolová, DiS.

### POVĚŘENA VEDENÍM A ŘÍZENÍM SPOLEČNOSTI:

- Mgr. Lucie Břečková

# Zpráva nezávislého auditora

**Příjemce zprávy :** Statutární orgán společnosti PETRKLÍČ, o.p.s.

Na Krajině 44

686 01 Uherské Hradiště-Věsky

IČO : 269 28 060

**Období účetní závěrky:** roční účetní závěrka k 31.12.2015

## Zpráva o prověření účetní závěrky

Provedli jsme prověrku přiložené účetní závěrky společnosti PETRKLÍČ, o.p.s., tj. rozvahu k 31.12.2015 a výkaz zisku a ztráty za období od 1.1.2015 do 31.12.2015.

## Odpovědnost statutárního orgánu účetní jednotky za účetní závěrku

Za sestavení účetní závěrky v souladu s českými účetními předpisy odpovídá statutární orgán společnosti PETRKLÍČ, o.p.s.. Součástí této odpovědnosti je navrhnout, zavést a zajistit vnitřní kontroly nad sestavováním a věrným zobrazením účetní závěrky tak, aby neobsahovala významné nesprávnosti způsobené podvodem nebo chybou, zvolit a uplatňovat vhodné účetní metody a provádět dané situaci přiměřené účetní odhady.

## Odpovědnost auditora

Naší úlohou je vydat zprávu k této účetní závěrce na základě provedené prověrky.

Prověrku jsme provedli v souladu se zákonem o auditorech a Mezinárodními standardy a souvisejícími aplikačními doložkami Komory auditorů České republiky. V souladu s těmito předpisy jsme povinni dodržovat etické normy a naplánovat a provést prověrku tak, abychom získali střední úroveň jistoty, že účetní závěrka neobsahuje významné nesprávnosti.

Prověrka je omezena především na dotazování pracovníků společnosti a na analytické postupy provedené ve vztahu k účetním údajům.

Domníváme se, že získané důkazní informace tvoří dostatečný a vhodný základ pro vyjádření našeho výroku.

Při prověření jsme nezaznamenali žádné skutečnosti, které by nás vedly k domněnce, že přiložená účetní závěrka neposkytuje věrný a poctivý obraz aktiv, pasiv a finanční situace společnosti PETRKLÍČ, o.p.s. k 31. prosinci 2015 a výsledku jejího hospodaření za rok 2015 v souladu s českými účetními předpisy.

Datum vyhotovení zprávy: 29.3.2016

Auditorská firma : UH audit, s.r.o.

Sokolovská č. 573

686 01 Uherské Hradiště

oprávnění KAČR č. 147



Odpovědný auditor: Ing. Stanislav Němec

oprávnění KAČR č. 1185

## NAŠI PODPOROVATELÉ

Srdečně děkujeme všem dárcům a sponzorům, kteří v roce 2015 podpořili činnost našeho azylového domu dotací, finančním darem, darováním potřebné věci, nebo služby.

V roce 2015 naše sociální služba mohla být v provozu díky podpoře města Uherské Hradiště a poskytnutí účelové neinvestiční dotace z rozpočtu města Uherské Hradiště. Financování naší služby bylo zajištěno také z rozpočtu Zlínského kraje prostřednictvím podpory z programu Zajištění dostupnosti sociálních služeb ve Zlínském kraji a programu Priority. Projevené důvěry si velice vážíme a je pro nás závazkem k poskytování služeb na co nejlepší úrovni.

Nezapomínáme ani na podporu také všech individuálních dárců, za jejich dobrotu, laskavost a srdce na dlani. Vždy nás potěší, když se díky jejich podpoře podaří v azylovém domě něco zlepšit, zvelebit či zmodernizovat, ale ne vždy to jde provést jen z prostředků rozpočtu. Touto cestou chceme poděkovat všem našim podporovatelům, kteří nám přispívají a pomáhají nám v našich službách pokračovat.

### CHCETE DAROVAT A NEVÍTE JAK NA TO?

Každý dárcem má možnost rozhodnout se, jestli poskytne finanční nebo věcný dar organizaci (pak se sepisuje darovací smlouva, do které může dárcem přímo uvést účel, na který si přeje, aby byl dar určen) nebo věcný dar pro obyvatele azylového domu.

Pokud se rozhodnete, že chcete darovat dětem nebo matkám z PETRKLÍČE cokoli věcného, můžete přinést dar na naši adresu kdykoli bez předchozí domluvy. Věci od Vás převezme sociální pracovnice, která Vás v případě Vašeho zájmu také provede po azylovém domě a seznámí Vás s jeho provozem.

### CHCETE DAROVAT KONKRÉTNÍ VĚC KONKRÉTNÍMU ČLOVĚKU?

Vzhledem o ochraně osobních údajů Vám bohužel nemůžeme poskytnout bližší informace o ubytovaných klientkách a jejich dětech. Můžeme Vám ale poskytnout informace o počtu ubytovaných klientek a počtu ubytovaných dětí, případně věkové složení těchto dětí.

Výjimku tvoří speciální akce, kdy zejména ve vánočním období nabízejí dárci větší množství darů nebo možnost zapojení se do speciálních akcí typu Strom splněných přání, apod. Obyvatelky azylového domu jsou o těchto akcích informovány předem a mají možnost se rozhodnout, zda se jí chtějí zúčastnit. Také mají možnost se rozhodnout, jaký typ informací chtějí v rámci akce poskytnout (např. přezdívkou nebo jméno a věk dítěte, délku pobytu v AD, fotku, své jméno nebo přezdívkou, atd.).

### CHCETE DAROVAT PENÍZE AZYLOVÉMU DOMU?

Pokud se rozhodnete darovat jakýkoli finanční obnos naší sociální službě, bude s vámi sepsána darovací smlouva, ve které můžete uvést účel, pro který je dar poskytnutý (na provoz služby, na volnočasové aktivity pro klientky).

Pokud chcete, aby byl finanční dar určen pro uživatele služby, organizace použije finance takovým způsobem, aby z nich měli prospěch všichni ubytovaní (např. nákup výtvarných potřeb, nákup hygienických potřeb, realizace volnočasové aktivity, apod.).

Pokud chcete, aby byl finanční dar určen na provoz služby, organizace použije finance na takovou oblast, ve které z hlediska rozpočtu bude dar potřebný (např. náklady na energie, náklady na personální zajištění služby, nákup vybavení, apod.).

## NAŠI PODPOROVATELÉ

V roce 2015 sociální službu azylový dům pro ženy a matky s dětmi PETRKLÍČ, o.p.s., podpořili:



Město Uherské Hradiště



